



Świątynie dawnej i obecnej Polski

Wystawa promująca wejście Polski do Unii Europejskiej

Religie i kościoły w Polsce

Polska wpisała się w historię Europy jako kraj tolerancji. Tu przez wieki żyli w zgodzie ludzie różnych kultur i religii.

Od początku państwowości Polska znalazła się w kręgu cywilizacji łacińskiej, w kręgu której w następnych wiekach zamieszkał również wyznawcy religii, przychodzący na ziemię polską ze Wschodu i z Zachodu. Zdarzało się często, że synagogi żydowskie budowane były nie na peryferiach miast ani poza ich murami, ale obok świątyni katolickich. Świątynie te sąsiadowały również ze zborami protestanckimi. Cmentarze chrześcijańskie graniczyły z cmentarzami żydowskimi. W niektórych miastach jedna nekropolia składała się z części katolickiej, prawosławnej i protestanckiej. Dźwięk dzwonów kościelnych „przeplatał się” z nawoływaniem do modlitw przez muzułmanów, dochodzącym z niewielkich minaretów przy meczetach Tatarów polskich i litewskich zwłaszcza w osadach i wioskach na Kresach.

W Rzeczypospolitej Polaków i innych narodów panowała ducho-

ly o bogactwie państwa polskiego, którego miasta stołeczne: Kraków i Warszawa, usytuowały się nad Wisłą, stąd ziemię Polaków określano mianem – „kraj nad Wisłą”.

Wyjątkową rolę w zachowaniu i pielęgnowaniu tożsamości narodowej odegrał Kościół katolicki, Kościół większości Polaków. Nie mieli im tego za złe wyznawcy innych religii. Nie walczyli z auto-deklaracją swoich sąsiadów i gospodarzy: „Polak to katolik!” Szanowali oni polskich władców, chrześcijańskich królów. Służyli Polsce, swojej przybranej, a właściwie w pewnym sensie – naturalnej ojczyźnie, budując jej pomyślność, wzbożczając jej kulturę. Kościół katolicki odegrał szczególną rolę w epoce zagrożenia bytu narodowego, w czasie wojen, wyzwoleniczych powstań. Wprowadził światło nadziei w okresie zaborów, gdy tożsamość narodu była niszczone.

Pamięć o dziedzictwie tolerancji powinna kształtować dzisiejszy obraz Polski w świecie i wyznaczać kierunki jej rozwoju w przyszłości.

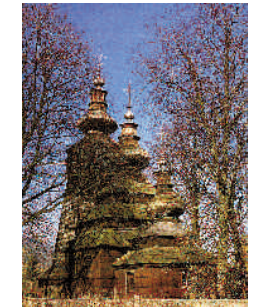
PROF. EUGENIUSZ SAKOWICZ

Organizatorzy wystawy:

Ambasada Rzeczypospolitej Polski w Królestwie Danii
Pracownia Promocji Dziedzictwa Kulturowego Centrum Kultury w Lublinie
Fundacja Ochrony i Promocji Dóbr Kultury NIKE

Autor projektu wystawy:

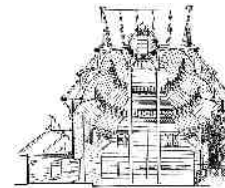
Jerzy Lużyński



8. Białymost, Drewniana orleńskiana cerkiew. Tomaszko Opoki nad Łódźkami. Wzniesiona 1795, s. 218, t. 246. Katedra, kościół greckokatolicki. Widok południowo-zachodni



Fragment scenografi wystawy. Młoko wzięta z krowy Hełłusa



11. J. K. Pechelowski, Bramy miasta, J. Kępski i Dom Wydawniczy „Wzrost”. Perspektywiczny synagoga w Włocławcu

wa harmonia, której nie zniszczyły sporadyczne wydarzenia, uderzające w jedność tych, co ziemię polską zamieszkiwali. Pluralizm religijny w Polsce był czymś normalnym przez wieki, bowiem w Rzeczypospolitej krzyżowały się zawsze drogi Wschodu i Zachodu. Świadczenia tego spotkania wpisane zostały na wieki w dzieła sztuki, w zabytki architektury i malarstwa. Odnaleźć je można w literaturze. Wierni religii niechrześcijańskich czuli się w Polsce jak we własnym domu. Wielość i różnorodność były bogactwem Rzeczypospolitej i stanowi-



14. J. Basiak, Sankwina, Edycja Spotkania, Warszawa 1992, t. 19. Widok na prezbiterium kościoła w Dębie Podlaskiej



10. F. Hroch, Archiwum Historii Lubelskiego Prezbiterium



10. F. Hroch, Archiwum Historii Lubelskiego Wnętrze. Widok ku zachodowi



10. F. Hroch, Archiwum Historii Lubelskiego Wnętrze. Widok ku zachodowi

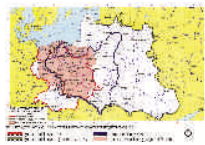


10. F. Hroch, Archiwum Historii Lubelskiego Modyfikacja w Ogięciu



10. F. Hroch, Archiwum Historii Lubelskiego Widok od południowego wschodu

LUBLIN KAPLICA ZAMKOWA P.W. ŚW. TRÓJCY



Kaplica p.w. Św. Trójcy jest jedną z nielicznych pozostałości zamku lubelskiego, wzniesionego w czasach Kazimierza Wielkiego. Budowla, powstała w końcu XV w., stanowi unikat w skali europejskiej. Jej typowo gotycka architektura kryje w sobie wnętrza ozdobione kanonicznym cyklem malowideł o charakterze bizantyjsko-ruskim. Polichromie powstały w I połowie XV stulecia z polecenia króla Władysława Jagiełły.

W ten sposób w jednej świątyni spotkały się dwie wielkie tradycje artystyczne – rzymska i konstantynopolska, świadczące dobitnie o złożoności i bogactwie cywilizacji dawnej Rzeczypospolitej.



Archiwum Muzeum Lubelskiego Plan kościoła zamkowego w Lublinie